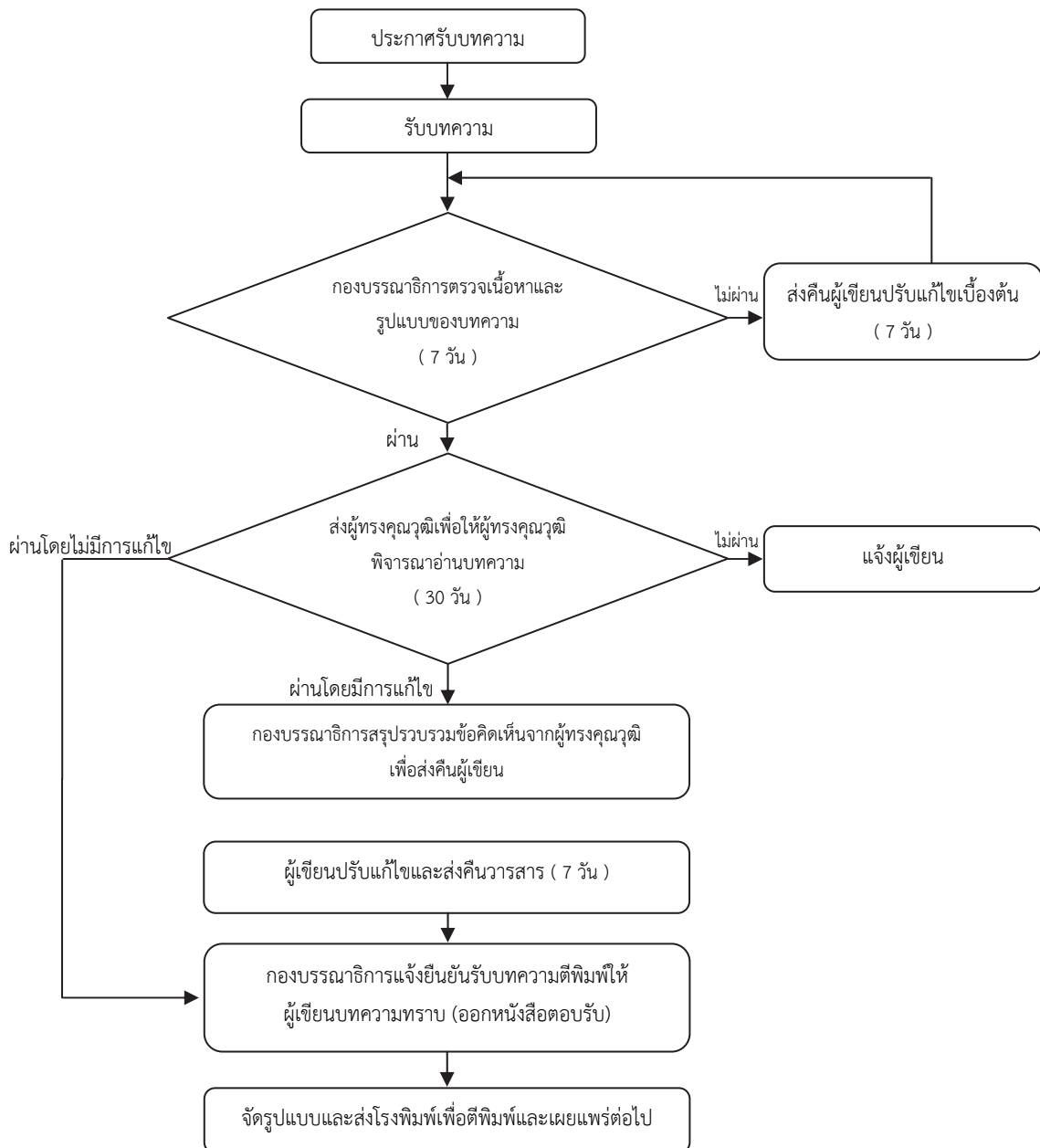


กระบวนการพิจารณาบทความของวารสารสถาบันวิจัยพินลธรรม  
มหาวิทยาลัยมหาจุฬาลงกรณราชวิทยาลัย วิทยาเขตขอนแก่น



## คำแนะนำสำหรับผู้พิมพ์บทความ

### สถานที่ติดต่อเกี่ยวกับบทความ

สำนักงานวารสารสถาบันวิจัยพินลธรรม  
สำนักวิชาการ มหาวิทยาลัยมหาจุฬาลงกรณราชวิทยาลัย วิทยาเขตขอนแก่น  
30 หมู่ 1 ตำบลโคกสี อำเภอเมือง จังหวัดขอนแก่น  
โทรศัพท์ 043-283-546-7 (ต่อ 116), 088-506-2335

### 1. ส่วนประเภทของบทความที่ลงตีพิมพ์ในวารสาร

วารสารสถาบันวิจัยพินลธรรมตีพิมพ์บทความประเภทต่าง ๆ ดังนี้

**1.1 บทความพิเศษ** บทความทางวิชาการพิเศษ ที่เสนอเนื้อหาความรู้วิชาการอย่างเข้มข้น และผ่านการอ่านและพิจารณาจากผู้ทรงคุณวุฒิในสาขาวิชานั้นๆ มีกลุ่มเป้าหมายเป็นนักวิชาการในวงการวิชาการ/วิชาชีพ

**1.2 บทความทางวิชาการ** ที่เสนอเนื้อหาความรู้ วิชาการ ที่มีความโดดเด่นเพื่อนำเสนอองค์ความรู้ใหม่สู่สังคม

**1.3 บทความวิจัย (Research Article)** ได้แก่รายงานผลงานวิจัยใหม่ที่มีองค์ความรู้อันเป็นประโยชน์ ซึ่งไม่เคยตีพิมพ์ในวารสารใดๆ มาก่อน

**1.4 บทความปริทรรศน์ (Review Article)** เป็นบทความที่รวบรวมความรู้จากตำราหนังสือ และวารสารใหม่ หรือจากผลงานและประสบการณ์ของผู้พิมพ์มาเรียบเรียงขึ้น โดยมีการวิเคราะห์ สังเคราะห์วิจารณ์เปรียบเทียบกัน

**1.5 ปกิณกะ (Miscellany)** ได้แก่บทความทบทวนความรู้ เรื่องแปล ย่อความจากวารสารต่างประเทศ การแสดงความคิดเห็น วิจารณ์ แนะนำเครื่องมือใหม่ ตำราหรือหนังสือใหม่ที่ น่าสนใจ หรือข่าวการประชุมทั้งระดับชาติและระดับนานาชาติ

### 2. การส่งบทความ

บทความที่จะตีพิมพ์ในวารสารสถาบันวิจัยพินลธรรม สามารถส่งเข้าในระบบออนไลน์ของวารสาร <http://www.journal-phimoldhamma.com> แล้วไปที่วารสารออนไลน์ เมื่อส่งเข้าระบบสำเร็จให้แจ้งที่ Email : [phimoldhamma@hotmail.com](mailto:phimoldhamma@hotmail.com) หรือแจ้งผ่านกองบรรณาธิการ

### 3. การตรวจสอบบทความและพิสูจน์อักษร

ผู้นิพนธ์ควรตระหนักถึงความสำคัญในการเตรียมบทความให้ถูกต้องตามรูปแบบของบทความที่วารสารกำหนด ตลอดจนตรวจสอบความถูกต้องแน่นอน พร้อมทั้งพิสูจน์อักษรก่อนที่จะส่งบทความนี้ให้กับบรรณาธิการ การเตรียมบทความให้ถูกต้องตามข้อกำหนดของวารสารจะทำให้การพิจารณาตีพิมพ์มีความรวดเร็วมากยิ่งขึ้น และทางกองบรรณาธิการขอสงวนสิทธิ์ที่จะไม่พิจารณาบทความจนกว่าจะได้แก้ไขให้ถูกต้องตามข้อกำหนดของวารสาร

### 4. รูปแบบการจัดเตรียมบทความ

4.1 บทความต้องเป็นตัวพิมพ์ดีด โดยใช้ชุดแบบอักษร (font) ชนิดไทยสารบรรณ (TH SarabunPSK) ขนาดอักษร 16 จัดกั้นหลังตรง และมีระยะห่างระหว่างบรรทัดหนึ่งช่อง (double spacing) ตลอดเอกสาร พิมพ์หน้าเดียวลงบนกระดาษพิมพ์สี่ขนาดบีห้า (B5) ระยะขอบกระดาษบน 4.5 เซนติเมตร, ล่าง 4.01 เซนติเมตร, ซ้าย/ขวา 3.81 เซนติเมตร พร้อมใส่หมายเลขหน้ากำกับทางมุมขวาบนทุกหน้า บทความไม่ควรยาวเกิน 12 หน้ากระดาษพิมพ์สี่ โดยนับรวมภาพประกอบและตาราง

4.2 ชื่อเรื่องต้องมีภาษาไทยและภาษาอังกฤษ พิมพ์ไว้หน้าแรกตรงกลาง

4.3 ชื่อผู้นิพนธ์ ตำแหน่งทางวิชาการ สาขา คณะ สังกัด/หน่วยงาน และ Email (อีเมล) ใส่เฉพาะผู้นิพนธ์บทความคนที่ 1 ของผู้ร่วมหรือที่ปรึกษาทุกคน ทั้งภาษาไทยและภาษาอังกฤษ โดยเรียงจากผู้นิพนธ์บทความ<sup>1</sup> ผู้ร่วมนิพนธ์<sup>2,3,4</sup> ตำแหน่งใต้ชื่อเรื่อง เยื้องชิดฝั่งขวาของหน้ากระดาษ

4.4 มีบทคัดย่อภาษาไทยและภาษาอังกฤษ ไม่เกิน 300 คำต่อบทคัดย่อ

4.5 กำหนดคำสำคัญ (Keywords) ทั้งภาษาไทยและภาษาอังกฤษ

4.6 การเรียงหัวข้อ หัวข้อใหญ่สุด ให้พิมพ์ชิดขอบด้านซ้ายหัวข้อย่อยเว้นห่างจากหัวข้อใหญ่ 3-5 ตัวอักษรและหัวข้อย่อยขนาดเดียวกัน ต้องพิมพ์ให้ตรงกัน เมื่อขึ้นหัวข้อใหญ่ควรเว้นระยะพิมพ์ 0.5 ช่วงบรรทัด

4.7 การใช้ตัวเลข ค่าย่อ และวงเล็บ ใช้เป็นตัวเลขอารบิกทั้งหมด ใช้ค่าย่อที่เป็นสากลเท่านั้น (ระบุค่าเต็มไว้ในครั้งแรก) การวงเล็บภาษาอังกฤษ ควรใช้ดังนี้ (Student centered learning) เป็นต้น

**บทความวิจัย** ให้เรียงลำดับสาระ ดังนี้

- 1) บทคัดย่อ (Abstract)
- 2) บทนำ (Introduction) ระบุความสำคัญของปัญหาการวิจัย กรอบแนวคิด และระบบวิธีประสงค์การวิจัย
- 3) ระเบียบวิธีวิจัย (Research Methodology) ระบุแบบแผนการวิจัยการได้มาซึ่งกลุ่มตัวอย่างและการกำหนดขนาดกลุ่มตัวอย่าง เครื่องมือที่ใช้ในการวิจัย วิธีการเก็บรวบรวมข้อมูล และการวิเคราะห์ข้อมูล
- 4) ผลการวิจัย/ผลการทดลอง (Results) เสนอผลที่พบตามวัตถุประสงค์การวิจัยตามลำดับอย่างชัดเจน ควรเสนอในรูปตารางหรือแผนภูมิ
- 5) อภิปรายผล/วิจารณ์ (Discussion) เสนอเป็นความเรียง ชี้ให้เห็นถึงความเชื่อมโยงของผลการวิจัยกับกรอบแนวคิด และงานวิจัยที่ผ่านมา ไม่ควรอภิปรายเป็นข้อๆ แต่ชี้ให้เห็นถึงความเชื่อมโยงของตัวแปรที่ศึกษาทั้งหมด
- 6) สรุป (Conclusion) ระบุข้อสรุปที่สำคัญและข้อเสนอแนะในการนำผลการวิจัยไปใช้และประเด็นสำหรับการวิจัยต่อไป
- 7) เอกสารอ้างอิง (References) ต้องเป็นรายการที่มีการอ้างอิงไว้ในเชิงบรรณานุกรม

**บทความพิเศษ บทความวิชาการ บทความปริทรรศน์ ปกิณกะ บทความวิจารณ์หนังสือ**

ให้เรียงลำดับสาระ ดังนี้

- 1) บทคัดย่อ (Abstract)
- 2) บทนำ (Introduction)
- 3) เนื้อเรื่อง (Content) แสดงสาระสำคัญที่ต้องการนำเสนอตามลำดับ
- 4) บทสรุป (Conclusion)
- 5) ข้อเสนอแนะ (Suggestion)
- 6) เอกสารอ้างอิง (References)



## 5. เอกสารอ้างอิง (References)

ให้ใช้รูปแบบ APA (6th Edition) เป็นมาตรฐาน โดยสามารถตัวอย่างวิธีการเขียนเอกสารอ้างอิง ที่ถูกต้องเพิ่มเติมได้จากเว็บไซต์ของ APA <http://www.apastyle.org>

### 5.1 การอ้างอิงในเนื้อหาบทความ

สำหรับการอ้างอิงเอกสารในบทความนั้นใช้ระบบ APA ให้ใช้ระบบตัวอักษรโดยใช้วงเล็บ เปิด-ปิด และระบุชื่อ-นามสกุล ของผู้เขียน เลขหน้า และปีพ.ศ.ของเอกสารที่นำมาอ้างอิงกำกับท้ายเนื้อความที่ได้อ้างอิง เอกสารที่อ้างอิงในบทความจะต้องปรากฏในเอกสารอ้างอิงท้ายบทความทุกรายการ และผู้พิมพ์บทความต้องรับผิดชอบถึงความถูกต้องของเอกสารที่นำมาอ้างอิงทั้งหมด โดยรูปแบบของการอ้างอิงเอกสาร มีดังนี้

#### อ้างอิงจากเอกสารภาษาไทย

##### 1. คัมภีร์พระไตรปิฎกหรือหนังสือสำคัญพิมพ์เป็นชุด

ให้อ้างชื่อคัมภีร์ เล่มที่ ข้อ เครื่องหมายทวิภาค (:) และเลขหน้าของเอกสารที่นำมาอ้างอิง เช่น (พระไตรปิฎกภาษาไทย เล่ม 11 ข้อ 12 : 128-153), (พระไตรปิฎกพร้อมอรรถกถา แปล เล่ม 16 : 243-268)

2. หากชื่อผู้แต่งอยู่หน้าข้อความที่อ้างถึง ให้ใช้ ชื่อผู้แต่ง (ปีพิมพ์) เช่น สุรพล พรหมกุล (2549), Promgun (2006)

##### 3. หากชื่อผู้แต่งอยู่ท้ายข้อความที่อ้างถึง ให้ใช้ (ชื่อผู้แต่ง, ปีพิมพ์)

###### 1) กรณีผู้แต่ง 1 คน ให้เขียนเป็น (ชื่อผู้เขียน, ปีพิมพ์)

เช่น (สุรพล พรหมกุล, 2549), (Promgun, 2006)

###### 2) กรณีผู้แต่ง 2 คน ให้เขียนเป็น (ชื่อที่ 1 และชื่อที่ 2, ปีพิมพ์)

เช่น (สุรพล พรหมกุล และจารุวรรณ ประวันเน, 2549),

(Promgun & Prawanne, 2006)

###### 3) กรณีผู้แต่ง 3 คน ให้เขียนเป็น (ชื่อที่ 1, ชื่อที่ 2, และชื่อที่ 3, ปีพิมพ์)

เช่น (สุรพล พรหมกุล, จารุวรรณ ประวันเน และสุวิน ทองปั้น, 2549),

(Promgun, Prawanne & Tongpan, 2006)

###### 4) กรณีผู้แต่งมากกว่า 5 คน ครั้งแรกให้เขียนชื่อผู้เขียนทั้งหมด และครั้งต่อไปให้เขียนเป็น (ชื่อผู้เขียนคนที่ 1 และคณะ, ปีพิมพ์) หรือ (last name of 1st author et al, publish year)

เช่น (สุรพล พรหมกุล และคณะ, 2549), (Promgun et al., 2006)

4. การอ้างอิงทำยบความ ให้ใช้รูปแบบ APA เวอร์ชัน 6 ดังตัวอย่างนี้ (ดูเพิ่มเติมที่ <http://www.apastyle.org/>)

### 1) หนังสือ

ชื่อผู้แต่ง. (ปีที่พิมพ์). ชื่อเรื่อง. (ครั้งที่พิมพ์). สถานที่พิมพ์: สำนักพิมพ์.

เช่น (1) พระพรหมบัณฑิต (ประยูร ธมฺมจิตฺโต). (2557). **วิธีบูรณาการพระพุทธศาสนากับศาสตร์สมัยใหม่**. กรุงเทพมหานคร : โรงพิมพ์มหาจุฬาลงกรณราชวิทยาลัย.

(2) Lamoureux, M. (2013). **Internal controls handbook: The power sector and NERC compliance**. North Charleston: Create Space Independent Publishing Platform.

### 2) บทความในวารสาร

ชื่อผู้เขียนบทความ. (ปีที่พิมพ์). ชื่อบทความ. ชื่อวารสาร, ปีที่ (ฉบับที่), เลขหน้าที่ปรากฏบทความในวารสาร.

เช่น (1) พระทวีโชค เจตนาสุโก. (2557). การศึกษาวิเคราะห์การใช้ชั้นดีธรรมกับปัญหาเยาวชนไทยปัจจุบัน. **วารสารสถาบันวิจัยพิมลธรรม**, 1(1), 52-67.

(2) Dhillon, J.K. (2001). Challenges and strategies for improving the quality of information in a university setting: A case study. **Total Quality Management**, 12 (2), 167-177.

### 3) วิทยานิพนธ์/ดุษฎีนิพนธ์/สารนิพนธ์/รายงานการวิจัย

ชื่อผู้วิจัย. ปีที่พิมพ์. “ชื่อเรื่อง”. ระดับของงาน. หน่วยงานที่รับผิดชอบ : มหาวิทยาลัย

เช่น (1) สุรพล พรหมกุล. (2558). “การสร้างสันติสุขในชุมชนโดยใช้กลไกภูมิปัญญาท้องถิ่น : กรณีศึกษาประเพณีบุญหลวง จังหวัดเลย”. **รายงานการวิจัย**. วิทยาลัยสงฆ์ขอนแก่น : มหาวิทยาลัยมหาจุฬาลงกรณราชวิทยาลัย.

(2) Promgun, S. (2015). **The Peace Building in Community by Local Knowledge : A case Study of traditional of BoonLuang Loei province**. Research Report. Maha chulalongkornrajavidyalaya University Khonkaen campus.

### 4) บทความจากหนังสือพิมพ์

ชื่อผู้เขียน. (ปี, เดือนที่พิมพ์). ชื่อบทความ. ชื่อหนังสือพิมพ์, ปีที่(ฉบับที่), เลขหน้าที่ปรากฏ.

เช่น (1) ไตรรัตน์ สุนทรประภัสสร. (2540, 8 พฤศจิกายน). อนาคตจีน-อเมริกา. เดลินิวส์, น.6.

(2) Kamnuansilpa, P. (2015, June 20). Lottery reform is running out of chances. Bangkok Post, p.9.

#### 5) แหล่งข้อมูลจากเว็บไซต์

ชื่อผู้เขียน. (ปีที่พิมพ์). ชื่อเรื่องหรือบทความ. สืบค้นเมื่อ วัน เดือน ปี, จาก Url ของแหล่งข้อมูล.

เช่น (1) พระธรรมโกศาจารย์ (ศ.ดร.ประยูร ฐมจินตโต). (2555). ธรรมประกาศโนบาย. สืบค้นเมื่อ 7 กันยายน 2555, จาก <http://www.buddhismth.com/index.php?lay=show&ac=article&id=538970572&Ntype=9>.

(2) CNN Wire Staff. (2011). How U.S. forces killed Osama bin Laden. Retrieved May 3, 2011, from <http://www.cnn.com/2011/WORLD/asiapcf/05/02/bin.laden.raid/index.html>

### 5.2 การเขียนบทเอกสารอ้างอิงและการแปลรายการอ้างอิงที่เป็นของคนไทยเอกสารอ้างอิง

พระพรหมบัณฑิต (ประยูร ฐมจินตโต). (2557). **วิธีบูรณาการพระพุทธ ศาสนากับศาสตร์สมัยใหม่**. กรุงเทพมหานคร : โรงพิมพ์มหาจุฬาลงกรณราชวิทยาลัย.

พระทวีโชค เจตนาสุโก. (2557). การศึกษาวิเคราะห์การใช้ชนดิธรรมกับปัญหาเยาวชนไทยปัจจุบัน.

**วารสารสถาบันวิจัยพินลธรรม**, ปีที่ 1 ฉบับที่ 1 ฉบับปฐมฤกษ์ (มกราคม – มิถุนายน 2557) วิทยา ทองดี, สุรพล พรหมกุล, นิรัช เรืองแสน. (2559).การพัฒนารูปแบบการจัดการเรียนรู้พระสอนศีลธรรมในโรงเรียนภาคตะวันออกเฉียงเหนือตอนบน.**วารสารวิชาการธรรมธรรมทรรศน์**. ปีที่ 16 ฉบับที่ 3 (พฤศจิกายน-ธันวาคม 2560)

สุรพล พรหมกุล. (2558). “การสร้างสันติสุขในชุมชนโดยใช้กลไกภูมิปัญญาท้องถิ่น : กรณีศึกษาประเพณีบุญหลวง จังหวัดเลย”. **รายงานการวิจัย**. วิทยาลัยสงฆ์ขอนแก่น : มหาวิทยาลัยมหาจุฬาลงกรณราชวิทยาลัย.

#### References

Boramanun, N. (2009). *Principle of administrative law on public service*. (4th ed.). Bangkok: Winyuchon Printing House.



- CNN Wire Staff. (2011). *How U.S. forces killed Osama bin Laden*. Retrieved May 3, 2011, from <http://www.cnn.com/2011/WORLD/asiapcf/05/02/bin.laden.raid/index.html>.
- Thongdee, V.Promgun, S.Ruangsan N. (2016). Development of the Learning Management Model of Morality Teaching Monks in the Northeast of Thailand. *DhammathasJournal*, 16 (3), 46-60.
- Promgun, S. (2015). The Peace Building in Community by Local Knowledge : A case Study of traditional of BoonLuang Loei province. *Research Report*. Mahachulalongkornrajavidyalaya University Khonkaen campus.
- Krueasaeng, P. (2015). Quality of the Thai Education and Directive Principle of Fundamental State Policy. *Executive Journal*, 35 (2), 46-60.
- Mahachulalongkorn University. (1996). *Thai Tipitakas*. Bangkok: MCU Press.
- Prochaska, J. & Norcross, J. (2007). *Systems of Psychotherapy*. (2007). (6th ed.). CA: Thomson Brook/Cole.
- Research and Development Center for Thai Rubber Industry. (2013). *World Rubber Statistics*. Retrieved January 6, 2014, from <http://www.rubbercenter.org/index.php/worldrubberindustry/statistic-world>. (In Thai)
- Sucaromana, A. (2016). Resilience Quotient : RQ. *Journal of MCU Peace Studies*. 4 (1), 209-220.
- Suttivanich, P. et al. (2016). The Development of Administration Model for Learner Development Activities for Social and Public Interest of Mathayomsuksa Students. *Journal of MCU Peace Studies*, 4 (2), 190-204.

## 6. ส่วนภาพประกอบ (Figure) และส่วนตาราง (Table)

ภาพประกอบและตารางควรมีเท่าที่จำเป็น โดยพิมพ์หน้าละ 1 ภาพ หรือ 1 ตาราง สำหรับคำบรรยายภาพและตารางให้พิมพ์เหนือภาพหรือตาราง ส่วนคำอธิบายเพิ่มเติมให้ใส่ใต้ภาพหรือตาราง

## 7. ลิขสิทธิ์

เพื่อให้เป็นไปตามกฎหมายลิขสิทธิ์ ผู้นิพนธ์ทุกท่านต้องลงลายมือชื่อในแบบฟอร์มใบมอบลิขสิทธิ์บทความให้แก่วารสารฯ พร้อมกับบทความต้นฉบับที่ได้แก้ไขครั้งสุดท้าย นอกจากนี้ ผู้

นิพนธ์ทุกท่านต้องยืนยันว่าบทความต้นฉบับที่ส่งมาตีพิมพ์นั้น ได้ส่งมาตีพิมพ์เฉพาะในวารสารสถาบันวิจัยพินลธรรมเพียงแห่งเดียวเท่านั้น หากมีการใช้ภาพหรือตารางของผู้นิพนธ์อื่นที่ปรากฏในสิ่งตีพิมพ์อื่นมาแล้ว ผู้นิพนธ์ต้องขออนุญาตเจ้าของลิขสิทธิ์ก่อน พร้อมทั้งแสดงหนังสือที่ได้รับการยินยอมต่อบรรณาธิการ ก่อนที่บทความจะได้รับการตีพิมพ์

#### 8. การติดต่อโฆษณาและการสมัครสมาชิก

การติดต่อโฆษณา การสั่งซื้อ และการสมัครเป็นสมาชิกวารสารสถาบันวิจัยพินลธรรม กรุณาติดต่อ “ผู้ช่วยบรรณาธิการวารสารสถาบันวิจัยพินลธรรม” สำนักวิชาการ มหาวิทยาลัยมหาจุฬาลงกรณราชวิทยาลัย วิทยาเขตขอนแก่น อาคาร 100 ปี สมเด็จพระพุฒาจารย์ อาจ อาสภ (มหาเถร เลขที่ 30 หมู่ 1 บ้านโคกสี ตำบลโคกสี อำเภอเมือง จังหวัดขอนแก่น 40000 โทรศัพท์ 0-4328-35467- (ต่อ 116) โทรสาร 0-4328-3399

<http://www.journal-phimoldhamma.com> E-mail: [phimoldhamma@hotmail.com](mailto:phimoldhamma@hotmail.com)

- 1) ดร.สุรพล พรหมกุล 088-578-1671
- 2) คุณจากรุวรรณ ประวันเน 088-506-2335

#### 9. กำหนดการออกวารสาร

- ฉบับที่ 1 มกราคม - มิถุนายน
- ฉบับที่ 2 กรกฎาคม - ธันวาคม

#### 10. อัตราค่าวารสาร

กำหนดออกวารสารปีละ 2 ฉบับ จำหน่ายราคาฉบับละ 150 บาท ไม่รวมค่าส่ง

#### 11. อัตราค่าสมาชิก

ปีละ 200 บาท



## หนังสือขอเสนอบทความเพื่อลงตีพิมพ์ในวารสารสถาบันวิจัยพืชมลธรรม

เขียนที่.....

.....

.....

วันที่..... เดือน..... พ.ศ. ....

ข้าพเจ้าชื่อ..... ฉายา..... นามสกุล.....

ที่อยู่ .....

โทรศัพท์ ..... E-mail: .....

มีความประสงค์ขอตีพิมพ์บทความ ( ) บทความวิจัย ( ) บทความวิชาการ เรื่อง:

(ภาษาไทย).....

.....

(ภาษาอังกฤษ).....

ในวารสารสถาบันวิจัยพืชมลธรรม ซึ่งดำเนินการโดยสำนักวิชาการ มหาวิทยาลัยมหาจุฬาลงกรณราชวิทยาลัย วิทยาเขตขอนแก่น โดยบทความฉบับนี้  
ข้าพเจ้าได้นิพนธ์ขึ้นเพื่อ..... จาก (ชื่อสถาบัน)..... ปีการศึกษา

..... หรือได้รับการสนับสนุนทุนวิจัยจาก .....

เมื่อคณะกรรมการพิจารณาแล้วมีมติให้แก้ไขปรับปรุงบทความ ข้าพเจ้ามีความยินดีรับแก้ไขตามมติดังกล่าวนี้และ  
และข้าพเจ้าขอรับรองว่า (ขีดเครื่องหมาย ✓)

( ) เป็นผลงานทางวิชาการของข้าพเจ้าแต่เพียงผู้เดียว

( ) เป็นผลงานของข้าพเจ้าและผู้ร่วมนิพนธ์ตามชื่อที่ระบุในบทความจริง

( ) บทความนี้ไม่เคยลงตีพิมพ์ในวารสารใดมาก่อน

( ) บทความนี้ไม่ได้คัดลอกหรือดัดแปลงมาจากของผู้ใดทั้งสิ้น

ทั้งนี้ ข้าพเจ้าได้ชำระค่าธรรมเนียมขอตีพิมพ์บทความลงในวารสารสถาบันวิจัยพืชมลธรรม ตามอัตราที่ได้กำหนดไว้ คือ

( ) บทความวิชาการ/บทความวิจัยสำหรับนิสิตนักศึกษาปริญญาโทและคณาจารย์ 3,000 บาท

( ) บทความวิจัยระดับบัณฑิตศึกษา ป.โท-เอก 3,000 บาท

อนึ่ง แม้เมื่อข้าพเจ้าปรับแก้ไขแล้ว แต่งานยังไม่เรียบร้อยและไม่ได้รับการให้การลงตีพิมพ์ ข้าพเจ้าไม่ติดใจเอาความใดๆ ทั้งสิ้น จะ  
ยอมรับการพิจารณาของคณะกรรมการถือว่าเป็นที่สุด

ลงชื่อ.....

(.....)

ผู้นิพนธ์บทความ



## ใบสมัครเป็นสมาชิกวารสารสถาบันวิจัยพินลธรรม

ที่.....

วันที่.....เดือน.....พ.ศ.....

กราบนมัสการ/เรียน บรรณาธิการวารสารสถาบันวิจัยพินลธรรม

ข้าพเจ้า (ชื่อภาษาไทย).....

(ชื่อภาษาอังกฤษ).....

ที่อยู่ (ที่สามารถติดต่อได้).....

.....

.....

E - Mail.....เบอร์โทรศัพท์.....โทรสาร.....

มีความประสงค์จะขอรับสมัครเป็นสมาชิกวารสารสถาบันวิจัยพินลธรรม

( ) สมาชิกประเภทรายปี 200 บาท (จำนวน 2 เล่ม)

( ) เล่มละ 150 บาท

พร้อมนี้ ข้าพเจ้าได้ส่ง

( ) เงินสด

( ) ธนาคา (สั่งจ่าย.....)

( ) ตัวแลกเงินไปรษณีย์

( ) แคชเชียร์เช็ค โฉนด.....

โปรดนำส่งวารสารสถาบันวิจัยพินลธรรม

สถานที่ติดต่อ  ที่บ้าน  ที่ทำงาน

เลขที่.....ถนน.....หมู่ที่.....ตำบล/แขวง.....

อำเภอ/เขต.....จังหวัด.....รหัสไปรษณีย์.....

โทรศัพท์.....โทรศัพท์เคลื่อนที่.....

โทรสาร.....E-Mail.....

ลงชื่อ.....

( )

(สำหรับเจ้าหน้าที่)

ค่าบำรุงปี พ.ศ.....

เลขที่ใบเสร็จ.....

ลงวันที่.....เดือน.....พ.ศ.....

ลงบัญชีแล้ว.....